

FORUM / 2019 / ROČ. IX / Č. 2

PRO KONZERVÁTORY-RESTAURÁTORY FORUM FOR CONSERVATORS-RESTORERS

2019 / Vol. IX / No. 2
Peer-reviewed open access journal

Chief editor: Ing. Alena Selucká
Editors: Mgr. Pavla Stöhrová, Mgr. Jana Fricová

Editorial Board:
Ing. Ivo Štěpánek (Head of Editorial board)
doc. Dr. Ing. Michal Ďurovič
Akad. mal. Igor Fogaš
Ing. Pavel Jirásek
Ing. Jan Josef
doc. Akad. sochař Petr Kuthan
prof. RNDr. Jiří Příhoda,
Ing. Radka Šefců
Mgr. Pavla Stöhrová (Secretary)

Open access since 2019 available for free
on <https://mck.technicalmuseum.cz/casopis-fkr/>
The journal is indexed and abstracted in EBSCO.

Published by:
Technické muzeum v Brně
Purkyňova 105, 612 00 Brno, Czech Republic

Contact for communication:
fricova@tmbrno.cz / stohrova@tmbrno.cz / selucka@tmbrno.cz

© Technické muzeum v Brně, 2019
ISSN (Online) 2571-4384
ISSN (Print) 1805-0050

 TECHNICKÉ
MUZEUM
V BRNĚ

 METODICKÉ
CENTRUM
KONZERVACE

PRŮZKUM A VÝSLEDKY BAREVNOSTI POVRCHOVÝCH ÚPRAV EXTERIÉRU OBJEKTU LIBUŠÍN

Luděk Dvořák

Národní muzeum v přírodě, p. o.
Valašské muzeum v přírodě v Rožnově pod Radhoštěm

Luděk Dvořák pracuje v Národním muzeu v přírodě, p. o. jako konzervátor-restaurátor dřeva. Specializuje se na nejrůznější tradiční povrchové úpravy a ruční opracování materiálů.
(dvorak@vmp.cz)

V rámci rekonstrukce národní kulturní památky Libušín na Pustevnách, který je ve správě Národního muzea v přírodě, příspěvkové organizace, proběhl průzkum barevnosti zachovaných fragmentů úzce doprovázený průzkumem archivním. První důkladný průzkum, který proběhl v roce 2014, byl v letech 2018–2019 doplněn dodatečným průzkumem řešícím barevnost dalších výzdobných prvků fasády Libušína. Na některých prvcích stačilo provést stratigrafii barevných vrstev, z některých byly odebrané vzorky odeslány k provedení instrumentální analýzy. Významným vodítkem v této problematice byla i publikace Františka Žákavce „Dílo Dušana Jurkoviče, kus dějin československé architektury“, kde se autor zmiňuje o barevnosti objektu jak v interiéru, tak v exteriéru. Výsledky ukázaly, že původní barevnost Libušína byla zcela jiná, než jak ji známe z doby před požárem a bylo rozhodnuto tuto původní barevnost obnovit. Celkem tedy bylo vybráno devět barevných odstínů na plošnou výmalbu exteriéru objektu Libušín, jako je plášť budovy, vynášecí konzoly, konstrukční rámy zábradlí, sloupy. Dále bylo vybráno 9 barevných odstínů na výmalbu jednotlivých prvků exteriéru budovy Libušín, jako jsou to rostlinné a geometrické prvky částí oken a malovaných štítů.

Klíčová slova: národní kulturní památka Libušín; povrchové úpravy dřeva; průzkum barevnosti; barevné nátěry dřeva

INVESTIGATION AND RESULTS OF THE COLOURFULNESS OF SURFACE TREATMENT OF THE EXTERIOR OF LIBUŠÍN

In 2014, a heritage site Libušín in Pustevny, eastern Moravia, which is maintained by the National Open-Air Museum, was destroyed by a massive fire. During its reconstruction, an investigation of colours of preserved fragments combined with archival research was made. The research was done in two phases; first part immediately after the fire in 2014, the other part of the research took place in 2018–2019 and focused on details concerning colouring of components of the richly decorated façade. Part of the fragments was analysed with stratigraphy of colours, while for others, instrumental analysis was made. An important source of knowledge was the book “Dílo Dušana Jurkoviče, kus dějin československé architektury” (Dušan Jurkovič’s Work, a Piece of Czechoslovak Architecture) by František Žákavec, who mentions interior as well as exterior paints. Research results revealed that the colours of Libušín strongly differed from those we know from the period before the fire. A decision was made to renew the original appearance of the building. Altogether nine different colour shades have been chosen for surface painting of the exterior, such as exterior walls, consoles, railing frames or columns. Another nine shades are going to be used for decorating individual ornaments, such as floral or geometrical motifs on window frames and painted gables.

Key words: national cultural monument Libušín; surface treatment of wood; investigation of colourfulness; coloured varnishes of wood

Architektura vycházející ze stylu lidové secese a zejména pak barevné pojetí Jurkovičových staveb je to, co dělá jeho objekty, a zejména pak Libušín, tak mimořádnými a neopakovatelnými. Proto jedním z důležitých cílů při rekonstrukci této shořelé památky bylo navrátit Libušínu jeho původní barevnost tak, jak jej návštěvníci Pusteven mohli vidět v letech, kdy byl Libušín novostavbou.¹

V průběhu století a v důsledku různých přístupů během několika rekonstrukcí doznala barevnost Libušína výrazných odchylek od původního autorova záměru. V době těsně před požárem v roce 2013 tedy byla barevnost objektu jiná, spíše střízlivější. Ve snaze přiblížit se co nejvíce původní barevnosti, bylo nutné provést důkladný průzkum jak archivní, tak instrumentální. Významným vodítkem při určování barev byly zejména informace z knihy Františka Žákavce *Dílo Dušana Jurkoviče, kus dějin československé architektury*, kde se autor zmiňuje o barevnosti objektu jak v interiéru, tak v exteriéru.² Dále bylo čerpáno z knihy Dany Bořutové *Architekt Dušan Samuel Jurkovič*,³ z archivu Valašského muzea v přírodě (VMP) z fotografií a pohlednic,⁴ internetových zdrojů⁵ a starších průzkumů.⁶

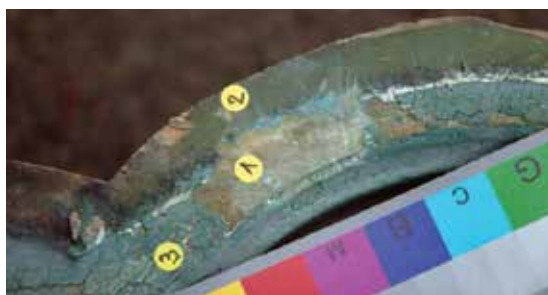
Instrumentální průzkum pak spočíval v odběru a analýzách vzorků skrytých pozůstatků původních barev.

Cílem nového zadání bylo tedy určení původní barevné škály a návržení jednotlivých odstínů. Nutné bylo také zhotovit nové vzorky těchto olejových barev, které budou použity na výmalbu exteriéru při obnově původních barevných nátěrů fasády Libušína. Barevné návrhy na tuto plošnou výmalbu se týkají všech ploch v exteriéru, jako je rubení objektu, balkóny, zábradlí, sloupy, vynášecí konzole, stropní podhledy a plošné výmalby štítů, ale i geometrických a rostlinných motivů, včetně psaných textů. Přesně rozkresleny do jednotlivých nákrešů byly i všechny motivy a dekorativní prvky.⁷

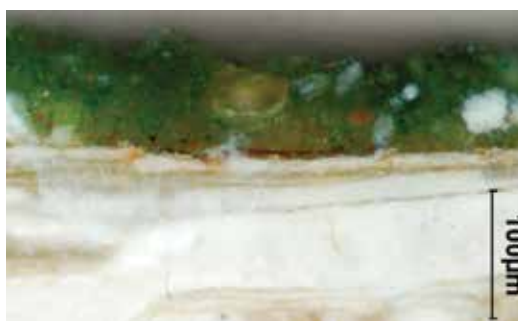
Celkové změny druhu nátěru se týkají i obvodového pláště budovy, kde místo nátěru karbolínem bylo rozhodnuto vrátit se k původnímu nátěru olejovou barvou.

PRŮZKUM

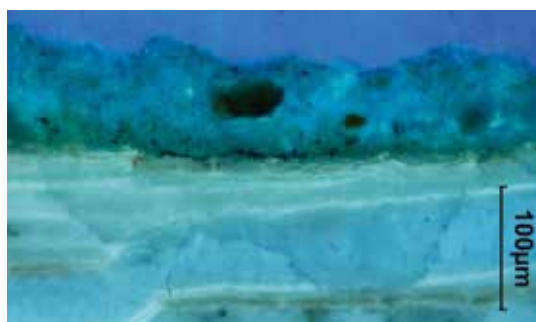
Lokalizace odběrových míst proběhla na základě průzkumu původních nátěrů dřevěných prvků v rámci projektové dokumentace z roku 2014 [MATULÍKOVÁ – BAYEROVÁ – BAYER, 2014] (Obr. 1, 2). Byly posouzeny návrhy obnovy původní barevnosti vycházející z podkladů navrhovaného projektu pro stavební povolení obnovy venkovní fasády. Ty potvrdily použití olejových barev, ale neupřesňovaly vždy jejich polohu a jednotlivé barevné odstíny na venkovní fasádě objektu. Dále se vycházelo z vizuálního průzkumu, a to při vlastní demontáži jednotlivých prvků nebo při jejich posouzení po demontáži. Již zde byly jasně patrné změny barevnosti oproti původním výmalbám.



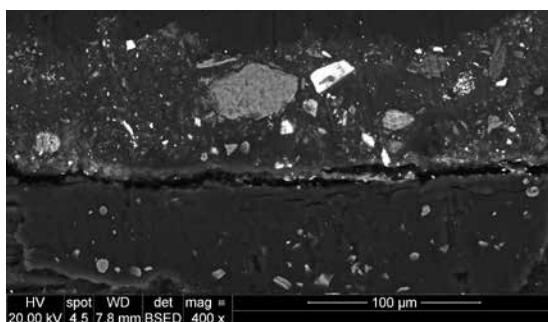
Nábrus A, mikrofoto v bílém odraženém světle, celek



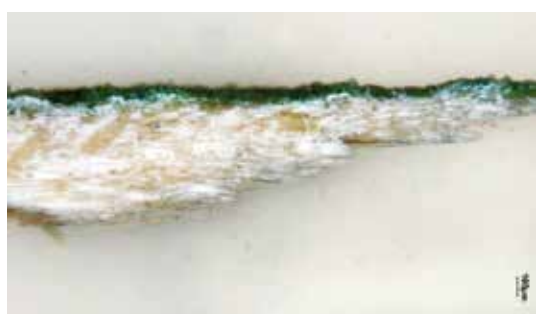
Nábrus A, mikrofoto v bílém odraženém světle, detail



Nábrus A, mikrofoto po excitaci UV-světlem, detail



SEM-BSE, fotografováno v režimu odražených elektronů



Nábrus B, mikrofoto v bílém odraženém světle, celek



Nábrus B, mikrofoto v bílém odraženém světle, detail

Přímo na dřevě je původní tmavě zelenomodrý nátěr, (bez podkladového nebo izolačního nátěru), zcela penetrující do povrchu dřeva. Na okenních rámech (pod krycí lištou) se místy dochovaly zbytky původní barevnosti pláště budovy. Ten se tam dostal nedopatřením při nátěru roubení – přetažení štětcem...



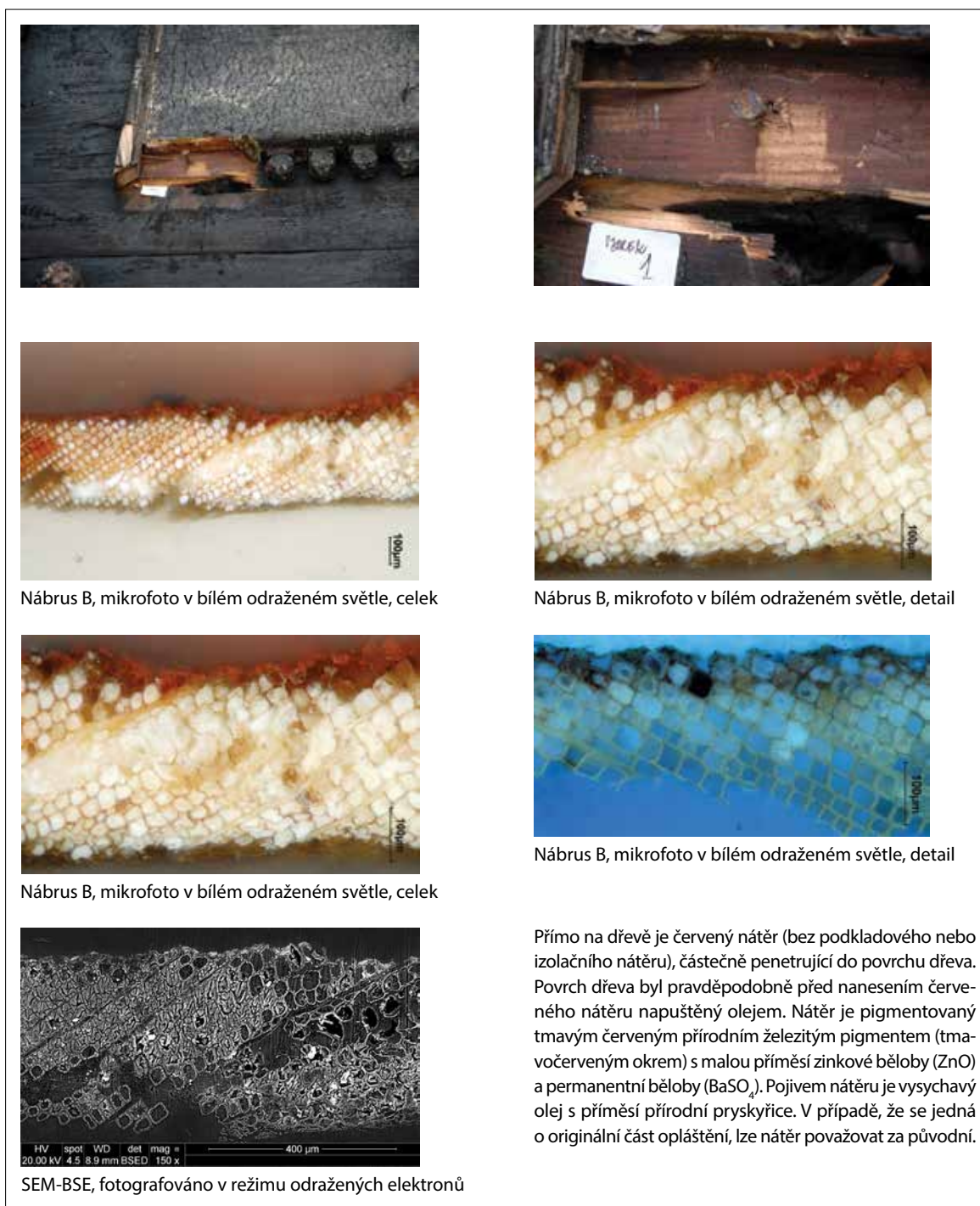
Nábrus B, mikrofoto v bílém odraženém světle, detail

Výmalba exteriéru byla značně poškozena především dlouhodobým působením povětrnostních podmínek. Ty následně způsobily degradaci těchto jednotlivých barevných vrstev. I přesto se při podrobnějším průzkumu postupně potvrdovala odlišná původní barevnost výmalby oproti navrhované. Dochovala se převážně jen v malých fragmentech či slabých lazurních vrstvách.

Na výše uvedený průzkum původních nátěrů z roku 2014, který neřešil detailně výmalbu některých prvků exteriéru vyhořelého objektu, navázalo provedení nových sondážních stratigrafických průzkumů na jednotlivých dochovaných částech exteriéru, konkrétně na samotných trámech budovy, pravé půlkruhové konzole nad vstupem do jídelny (Obr. 4, 5, 8), jednotlivých částech vynášecích konzolí (Obr. 7a, b, 9), zdobných fazet okenním trámu, štítu nad krčmou a dvou panelech s motivy stylizovaných květinových zvonců, nacházejících se v horní části jídelny na levé straně. Původně bylo těchto malovaných panelů pět, ale dochovaly se pouze dva z nich. Jeden nebyl požárem zasažen vůbec

a druhý jen z části. Jedná se o dva krajní panely z levé strany jídelny. Z levého krajního panelu byl odebrán také vzorek k určení datace dřeva. Jednalo se o třetí, předposlední, desku zleva.⁸

Na jednotlivých vzorcích byla vždy zhotovena stratigrafie postupným odstraňováním vrstev barev až na dřevěný podklad. Tyto jednotlivé vrstvy byly očíslovány, vyfoceny a zdokumentovány. Některé vzorky byly odebrány a uloženy pro případ budoucích dalších analýz. Některé z nich byly zaslány na analýzy pigmentu a analýzy stratigrafie barevných vrstev z nábrusu. Pigment byl určován FTIR spektrometrií na FTIR spektrometru Nicolet iZ10 technikou makro-ATR/diamant a iN10 MX technikou mikro-ATR/germanium. Stratigrafie barevných vrstev pak byly pozorovány pod stereomikroskopem Leica M165FC pod viditelným a ultrafialovým světlem v modré i zelené části spektra.⁹ Těto analýze byly podrobeny tyto prvky: levá půlkruhová konzola (Obr. 6a,b), která se nacházela původně nad vstupem do jídelny, především její čtvrtý vrchní trám, dále pak původní strop v krčmě a fazeta pravouhlej konzoly.



Obr. 2. Výňatek z průzkumu barevných nátěrů z roku 2014 [MATULÍKOVÁ – BAYEROVÁ – BAYER, 2014]. Roubení na hlavním průčelí nad vstupem do jídelny mezi konzolami. Odběr vzorků, průzkum a určení pigmentu / Excerpt from ten survey of colour paints as of 2014 [MATULÍKOVÁ – BAYEROVÁ – BAYER, 2014]. Timbering on the main façade above the entrance to the dining hall between cantilevers. Sampling, survey and pigment determination



Obr. 3. Roubení nad hlavním průčelím nad vstupem do jídelny. Po odstranění kartuše s malovanými rostlinnými motivy je dobře viditelný původní červený nátěr. Foto Luděk Dvořák
Timbering above the main façade above the entrance to the dining hall. The original red-coloured paint is clearly visible after the removal of the cartouche. Photo taken by Luděk Dvořák



Obr. 4. Levá půlkruhová konzola nad vstupem do jídelny. Foto Luděk Dvořák / Left-hand semi-circular cantilever above the entrance to the dining hall. Photo taken by Luděk Dvořák



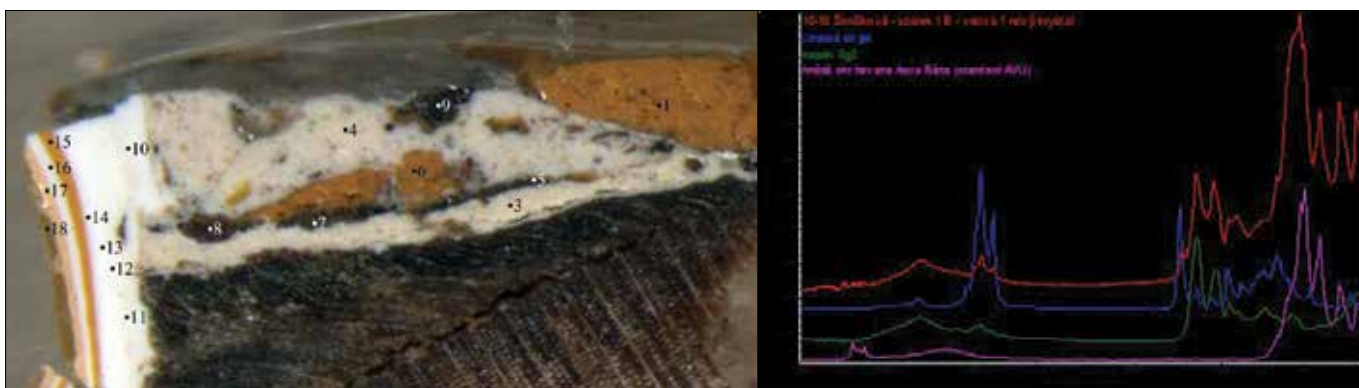
Obr. 5. Detail čela levé půlkruhové konzoly nad vstupem do jídelny. Místa odběru vzorků, která ukázala původní barevnost i původní výmalbu, „2“ viditelné nové (bílé a modré) přemalby od roku 1960 a „1“ je původní olejový nátěr na okrovém podkladu. Foto Luděk Dvořák / Detail of the left-hand semi-circular cantilever above the entrance to the dining hall. Sampling points that revealed the original colour design and decorations, „2“ visible new (blue and white coloured) decorations applied on the top of the original one starting from 1960 and „1“ is the original oil-based paint on an ochre-coloured substrate. Photo taken by Luděk Dvořák

Z těchto všech průzkumů vyplynulo, že původní výmalba exteriéru objektu Libušín na Pustevnách nebyla taková, jakou známe z posledních let, ale z velké části byla zcela odlišná, zejména pokud jde o barevnost štítů, balkonů, oken, stropních podhledů včetně celého roubení budovy.

ZMĚNA PŮVODNÍ BAREVNOSTI

Na základě výše uvedeného průzkumu tedy byla určena následující barevnost:

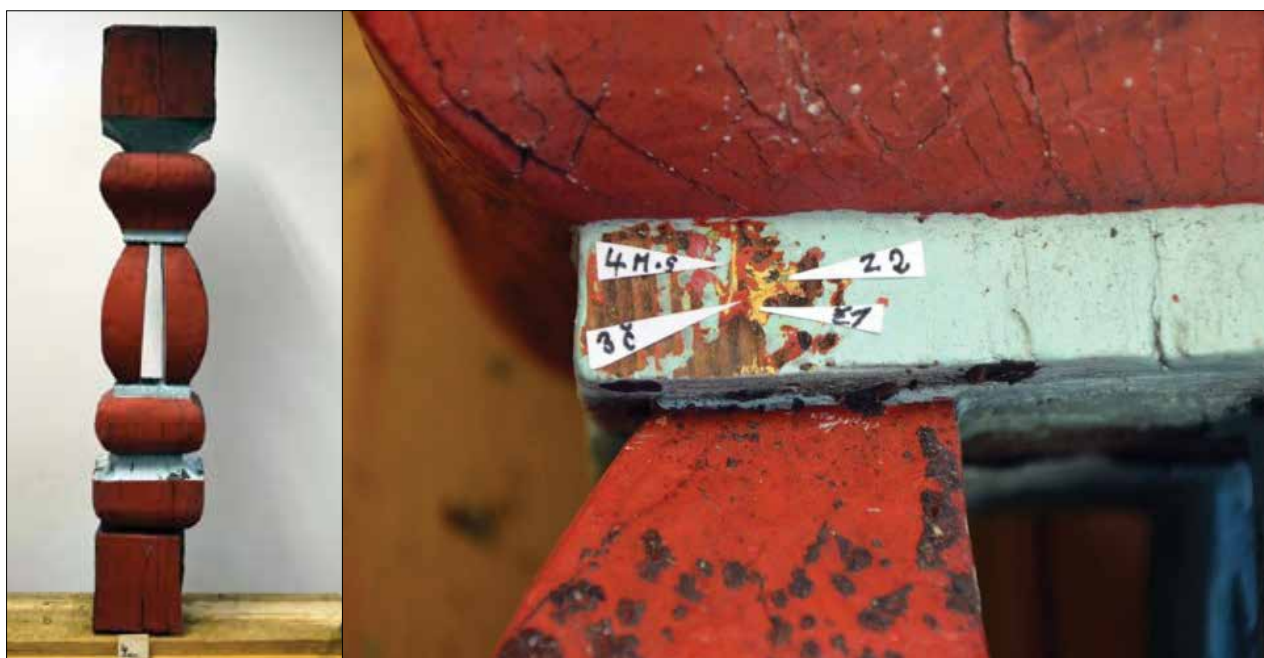
- plášť budovy celé jídelny a krčmy – barevný odstín tmavě červený
 - nátěr dřevěných šindelů, umístěných na rozích jídelny – barevný odstín tmavě červený, světlejší, než je samotný plášť budovy
 - plášť budovy celé Parmy – barevný odstín hnědočervený, světlejší, než je samotný plášť jídelny a krčmy
 - štíty, výplně zábradlí, části vikýřů a květinových motivů v oknech, části geometrických prvků, sloupů vynášející půlkruhové konzoly – barevný odstín světle žlutý okr
 - podstřeší (stropní podhledy) barevný odstín světle žlutý okr, ve světlejších tónech než např. výplně zábradlí nebo štíty
- Důvodem je jiný, nepřímý dopad světla na plochu, což značně ovlivňuje barevnost. Ve skutečnosti se barva jeví jako tmavší, oproti nátěru, kam světlo dopadá přímo, jako jsou např. nátěry štítů či výplně zábradlí. Tato technika světlejších a tmavších tónů se používala běžně.



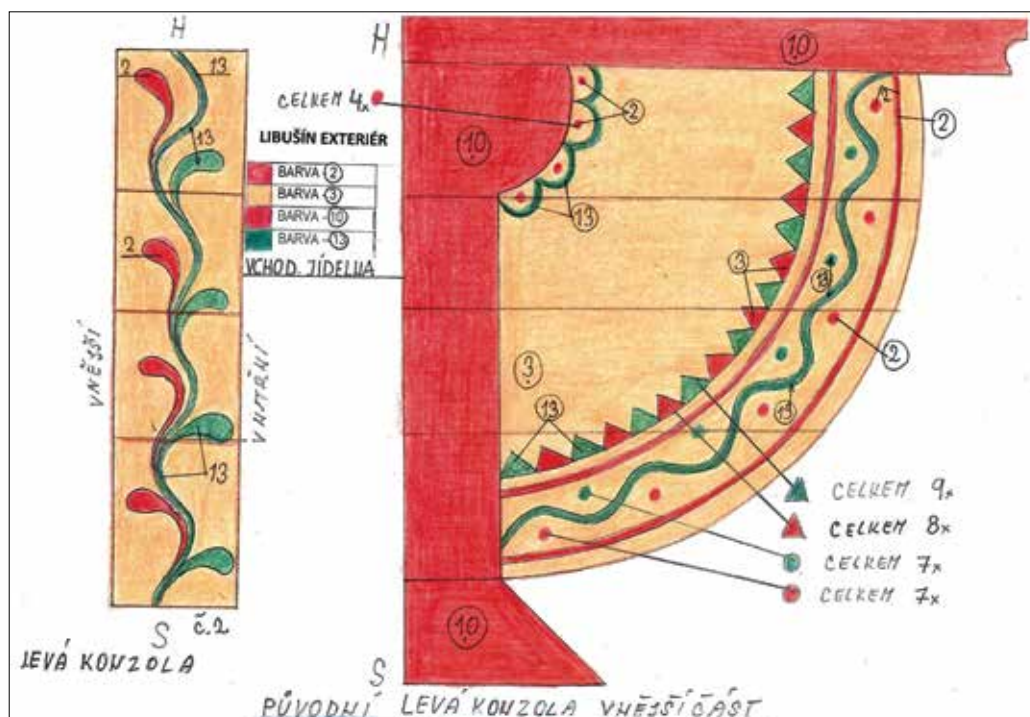
Obr. 6a, b. Výňatek z protokolu o provedení materiálové FTIR analýzy na vzorku z levé půlkruhové konzoly nad vstupem do jídelny. Pod tmely byly nalezeny zbytky okrového materiálu s pojivem z masné tempery – pravděpodobně zbytky původní technologie. [KOPECKÁ – SVOBODOVÁ, 2018] / Excerpt from the protocol on the execution of the material FTIR analysis using a sample from the left-hand semi-circular console above the entrance to the dining hall. We have found residual ochre material below putties including oily tempera binding agent - likely remnants of the original technology. [KOPECKÁ – SVOBODOVÁ, 2018]

- vynášecí konzoly, sloupky, části stropních trámů, konstrukční rámy zábradlí včetně krycích lišt na zábradlí a štítech – barevný odstín červená v tmavším tónu
- fazety konzol a okenních nosných rámců, rostlinné motivy v okenních rámech, části geometrických prvků sloupů vynášející půlkruhové konzoly nad vstupem do jídelny – barevný odstín světle zelená
- vnější okna a okenní rámy, vstupní dveře – barevný odstín tmavě zelená v modrém tónu
- konkávní i konvexní profily částí geometrických prvků sloupů vynášející půlkruhové konzoly nad vstupem do jídelny – barevný odstín modrozelená ve světlejším tónu
- geometrické a rostlinné motivy, štít nad krčmou – barevný odstín světle modrá. Dále části krycích stříšek nad okny jídelny v barvách Pohorské jednoty – barevný odstín tmavě modrá
- geometrické prvky dekorativní výmalby půlkruhové konzoly – barevný odstín zelenomodrá v tmavém tónu

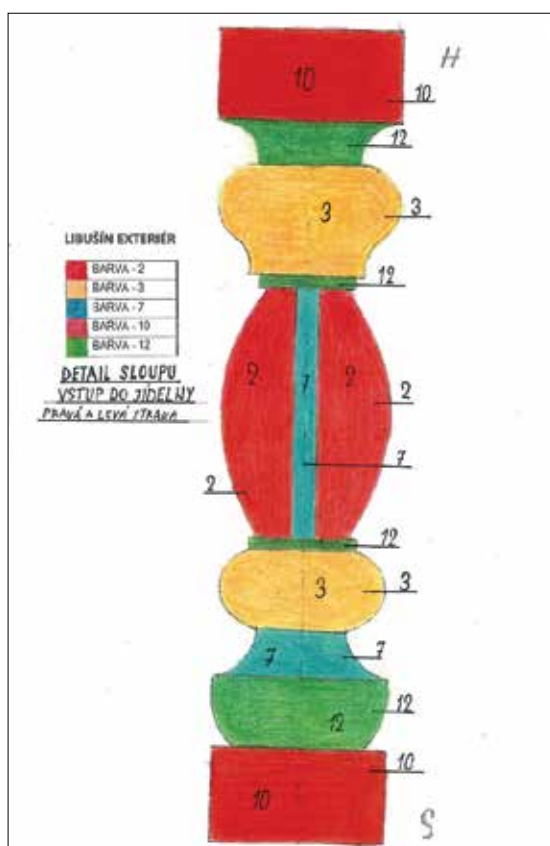
Tato nová, poměrně komplikovaná barevnost musela být formou závazného stanoviska schválena Národním památkovým ústavem, a proto pro lepší přehlednost byla vytvořena tabulka určující barevnost jednotlivých částí rekonstruovaného Libušína a jednotlivé odstíny byly nově identifikovány podle mezinárodních číselníků NCS. (Obr. 10, 11)



Obr. 7a, b. Sloup pod levou půlkruhovou konzolou. Na detailu je patrná původní barevnost – okr a světle modré konkávní profily. Foto Luděk Dvořák
A column below the left-hand semi-circular console. The original colour design can be seen on the detail – ochre and light blue concave profiles.
Photo taken by Luděk Dvořák



Obr. 8. Finální vzhled půlkruhové konzoly. Všechny detaily jsou přesně podle zbytků původních maleb originálů a fotodokumentace Autor: Luděk Dvořák / The final aspect of the semi-circular console. All details exactly match the remnants of the original paints/decorations and photo documentation Photo taken by: Luděk Dvořák



Obr. 9. Finální vzhled sloupu podírajícího půlkruhovou konzolu při vstupu do jídelny. Autor: Luděk Dvořák / Final aspect of a column supporting the semi-circular cantilever at the dining hall entrance. Photo taken by: Luděk Dvořák

NÁVRH JEDNOTLIVÝCH BAREVNÝCH ODSTÍNŮ

Vzorek barvy bílé

Vzorek by měl působit šedobíle. V exteriéru se pak jeví jako krásně bílý, odstín se musí volit s citem.

Vzorek barvy žluté

Žlutou barvu vnímáme jako světlejší a intenzivnější. Je třeba volit odstín lomený světlým okrem, aby byla barva lehce tlumená. V exteriéru se pak jeví opět jako žlutá.

Vzorek barvy modré

Modrá působí více modře a intenzivněji než opravdu vypadá, a proto může působit křiklavě. Tón barvy se velmi jemně lomí na modrošedý. Modrošedý tón se musí lomit s citem, aby modrá barva nezanikala.

Vzorek barvy zelené

Zelená působí světlejší a intenzivnější než na vzorku. Odstín se často mění a působí studeně. Proto je zelená tmavší a musí mít žlutavý nádech. Jinak může působit ve výsledku modrozeleně.

Vzorek barvy červené

Červená působí světlejší a intenzivnější než ve skutečnosti vypadá. Proto se musí lomit do tmavšího tónu.

1/1	Podmalba	1/2	2	3	4	5	6	7
Světle modrá		Tmavší modrá	Červená	Žlutý okr	Bílá – šedožlutý nádech	Světle zelená	Tmavě zelená	Modrozelená
Modrá základní – světlejší s podmalbou Podmalba v lazuře, výplně obkladů stěn stropu – interiér	Šedobílá bez podkladové vrstvy, nátěr v lazuře 1x	Modrá základní bez podmalby – okna, okenní rámy – interiér, vrstvená 2x Modrá základní vrstvená 2x na šedobílou podmalbu, podmalba lazurní, obklady stěn, stropy, sloupky, celý interiér	Červená bez podmalby – hrany na vnitřních modrých obkladech stěn, stropů a jejich proflech Červená s šedobílou podmalbou, květinové vzory v okenních rámech jídelny z vnější i vnitřní strany rámů Exteriér – štít krčmy na hranách profilů	Žlutý okr bez podmalby – prvky na vnitřních modrých obkladech stěn, stropů a jejich proflech Žlutý okr s šedobílou podmalbou, květinové prvky v okenních rámech z vnější i vnitřní strany rámů Exteriér – štít, podhledy	Bílá s šedožlutým nádechem bez podmalby Okno v apsidě jídelny s rostlinným motivem sedmikvítku z vnější i vnitřní strany rámů	Světle zelená s šedobílou podmalbou – rostlinné prvky v okenních rámech jídelny z vnější i vnitřní strany – vrstvená 2x	Tmavě zelená bez podmalby – stejný odstín Jídelna – vnější okna, okenní rámy a vnější část dveří – vrstvená 2x Parma, krčma, věž jídelny, krček – okna, okenní rámy celé zelené – vrstvená 2x	Modrozelená bez podkladu – nanášen na vrstvenou modrou barvu 1/2 Nátěr profilů okenních křídel a dveří – vnitřní strana konkávní i konvexní profily stropů konzol a sloupů interiéru jídelny Exteriér – štít krčmy, sloup v jídelně
Podklad I. šedobílá podmalba – lazurní nátěr 1x		Podklad I. šedobílá podmalba – lazurní nátěr 1x	Podklad I. šedobílá podmalba – lazurní nátěr 1x	Podklad I. šedobílá podmalba – lazurní nátěr 1x		Podklad I. šedobílá podmalba – lazurní nátěr 1x	Podklad I. tmavě zelená – nanáší se na stejnou lazurní vrstvu	Podklad I. šedobílá podmalba – lazurní nátěr 1x
			Podklad II. modrá vrstvená barva 1/2	Podklad II. modrá vrstvená barva 1/2				Podklad II. modrá vrstvená barva 1/2
Světle modrá – nátěr tenčí 2x	Šedobílá – nátěr 1x v lazuře	Modrá tmavší – nátěr tenčí 2x	Červená – tenčí nátěr 2x	Žlutý okr – tenčí nátěr 2x		Světlá zelená – tenčí nátěr 2x	Tmavě zelená – tenčí nátěr 2x	Modrozelená – tenčí nátěr 2x
S10-20B50GNCS	S0502-G50YNCS	S20-20B50GNCS	S2570-Y80RNCS	S2050-Y20RNCS	S0502-G10YNCS	S5030B90GNCS	S4030B90GNCS	S4030B90GNCS

INTERIÉR A EXTERIÉR – umístění barev interiéru a zdobných prvků exteriéru jídelny Libušín / : INTERIOR AND EXTERIOR - location of interior colors and decorative elements of the exterior of Libušín dining hall

8	9	10	11	12	13	14	15
Tmavě červená	Tmavě červená – světlejší	Červená	Žlutý okr - světlejší	Světle zelená	Zelenomodrá – tmavší	Tmavě modrá	Světle modrá
Pololazurní na čisté dřevo bez podmalby	Pololazurní na čisté dřevo bez podmalby	Pololazurní na čisté dřevo bez podmalby	Vrstvená na čisté dřevo bez podmalby	Vrstvená na červený podklad konzoly, fazety rámců oken atd.	Vrstvená na žlutý okr, půlkruhová konzola, vstup jídelna	Vrstvená na žlutý okr – pruská nebo pařížská modř	Vrstvená na žlutý okr
Nanáší se na plášť budovy, (roubení) krčma, krček, jídelna i zadní část objektu (zadní trakt)	Nanáší se na šindele, které kryjí rohy pláště a pláště (roubení) parmy	Nanáší se na konzoly, sloupy, vikýře, konstrukční rámy balkónů	Nanáší se na horizontální stropní podhledy, za účelem dosažení stejných tónů barev v tmavých částech budovy	Nanáší se na geometrické prvky – fazety konzol, vikýřů a okenních trámů	Nanáší se na vrstvený žlutý okr, půlkruhová konzola, vstup jídelny, štít krčmy, geometrické prvky a rostlinné motivy	Nanáší se na vrstvený žlutý okr – štít krčmy – motivy rostlinné, znak pohorské jednoty a psané texty	Nanáší se na vrstvený žlutý okr – výmalba štítu krčmy
S5540Y90RNCs	S5040Y90RNCs	S3560Y80RNCs	S2040Y20RNCs	S5030G10YNCs	5040-B70GNCS	5040BNCS	4040-BNCS

EXTERIÉR – umístění barev exteriér Libušín: plášť budovy, konzoly, balkóny, štíty / EXTERIOR – location of Libušín exterior colors: building envelope, consoles, balconies, gables

ZÁVĚR

Celkem tedy bylo vybráno devět barevných odstínů na plošnou výmalbu exteriéru objektu Libušín, jako je plášť budovy, vynášecí konzoly, konstrukční rámy zábradlí, sloupy. Dále bylo vybráno devět barevných odstínů na výmalbu jednotlivých prvků exteriéru budovy Libušín, jako jsou rostlinné a geometrické prvky částí oken a malovaných štítů. (Obr. 12, 13, 14, 15)

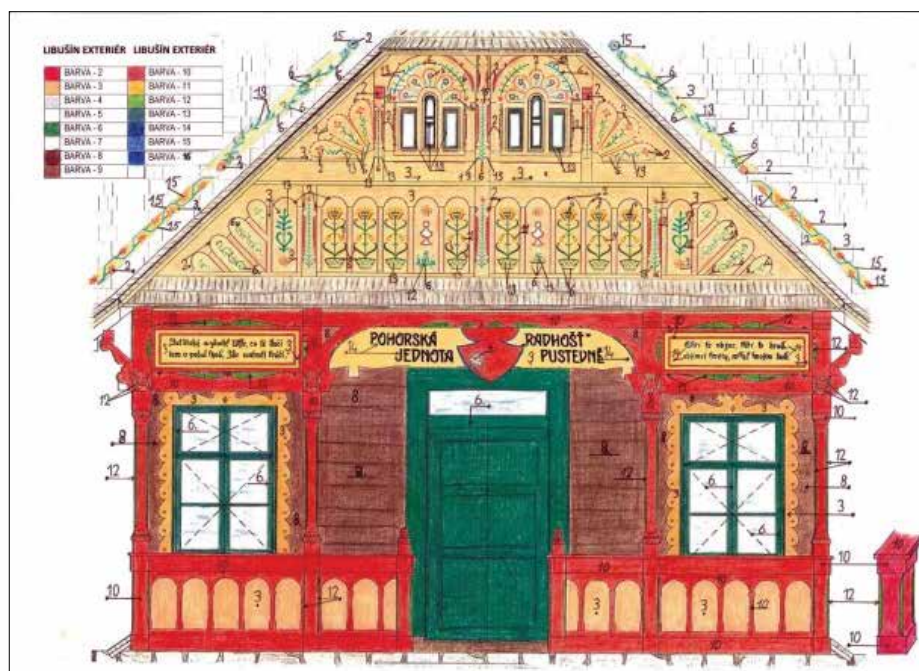
Všechny tyto odstíny byly schváleny investorem, odborným dohledem NPÚ a autorem projektu.

Jednotlivé barevné vzorky, které jsem osobně namíchal, byly zaslány do firmy Ottoson ve Švédsku, podle nichž byly barvy připraveny ve větším množství k použití na Libušíně.

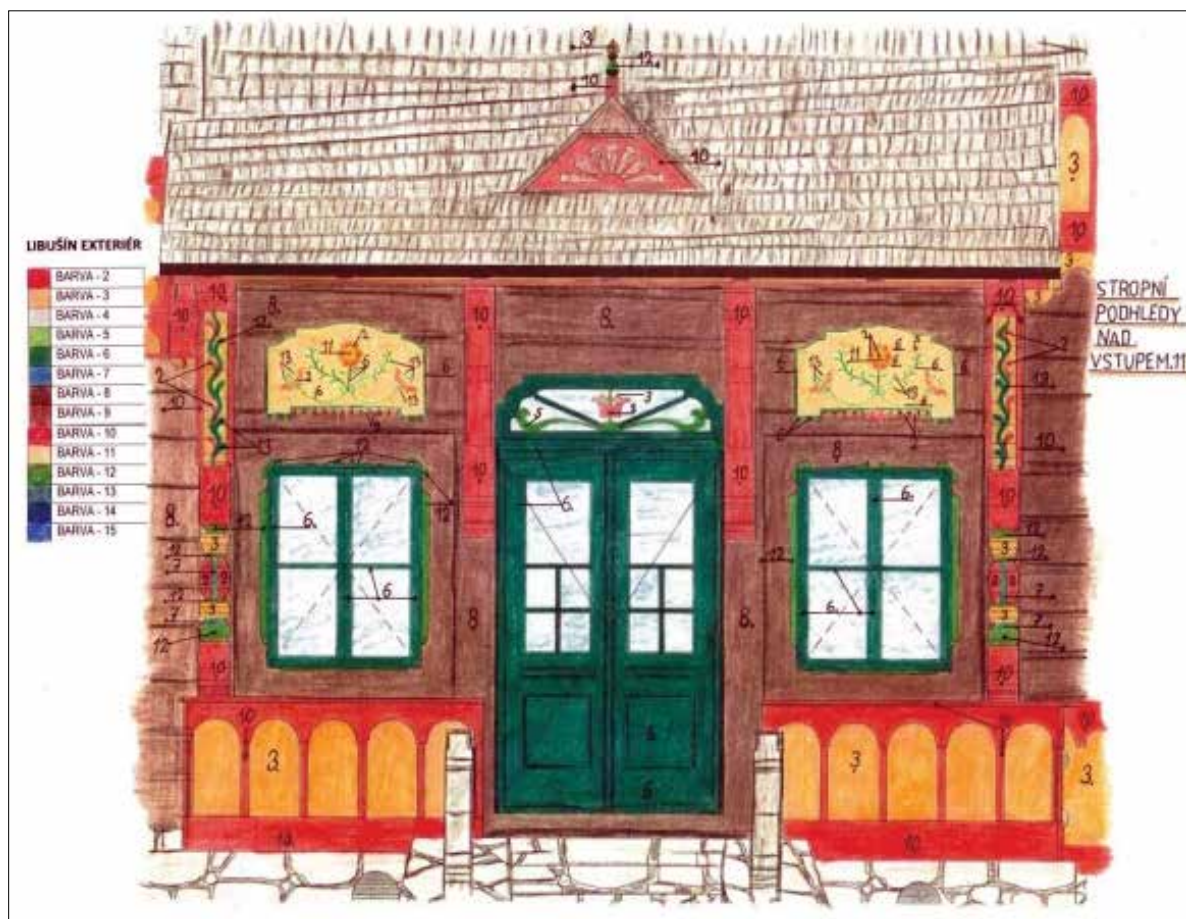
Degradační vrstvy se dají velmi dobře odstranit pomocí terpentýnu. Doporučuje se použít terpentýn destilovaný (rektifikovaný). Vždy je nejprve nutné provést zkoušky rozpustnosti původních barevných vrstev. Pokud je nátěr zachovalý, je vhodné také povrch zafixovat tenkou vrstvou předpolymerovaného oleje Firnis. Z dlouhodobých praktických zkušeností při práci s olejovými barvami jednoznačně vyplývá,

že tyto původní barevné nátěry na povrchu degradují a vytvářejí šedobílý povrch. Olejové barvy neobsahují UV filtry, ani jiná syntetická pojiva, proto časem dochází ke změně barevnosti a k tvorbě takzvaných degradačních vrstev na jejím povrchu. Vše také ovlivňuje jak provedení samotného nátěru, tak kvalita použitého pigmentu a zejména povětrnostní podmínky, které negativně působí na tyto povrchové úpravy. Přesto by se měly tyto tradiční povrchové úpravy při obnově památek používat, a to z mnoha důvodů. Prodlužuje se tím její životnost oproti moderním povrchovým úpravám, které se pak ve většině případů odstraňují mechanicky pomocí brusných papírů. Tím často dochází i k celkovému poškození původního povrchu dřeva a tedy ztrátě autenticity nehledě na finanční náklady.

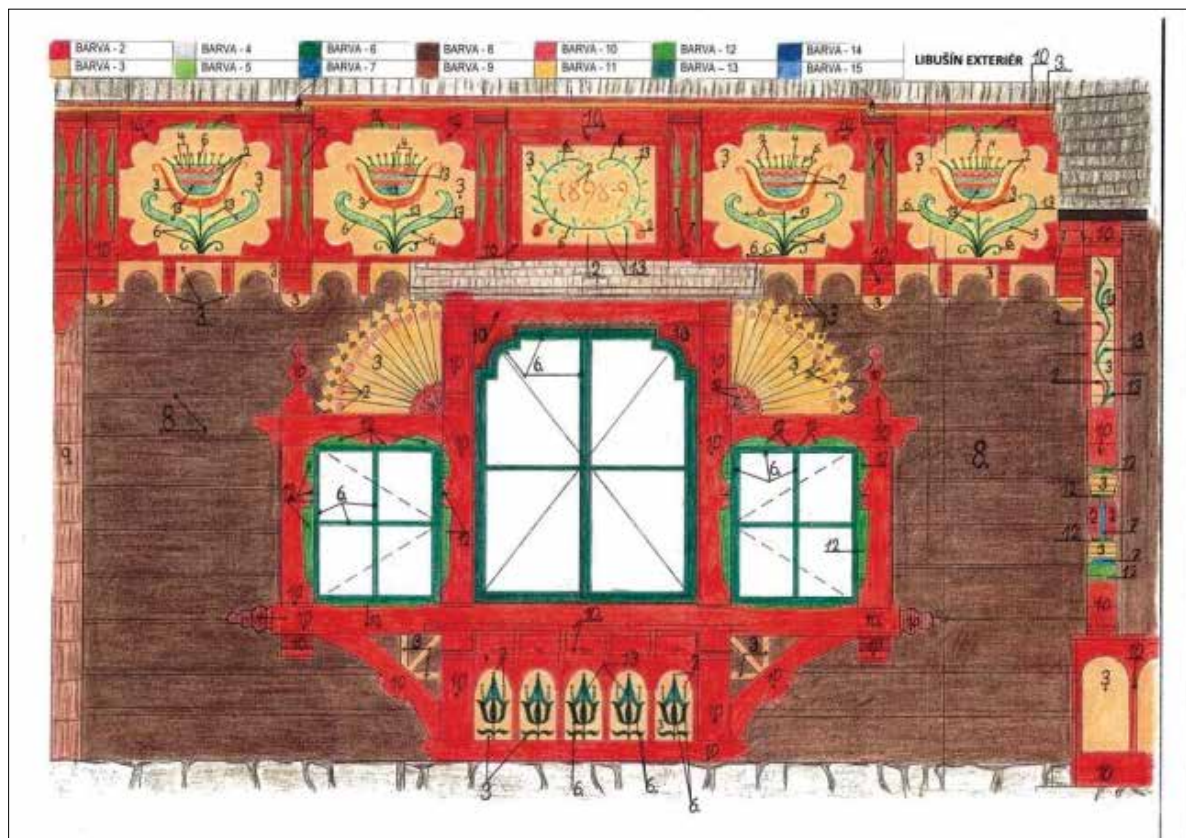
Problematika rekonstrukce barevnosti Libušína je dosti obšírné téma a všechny informace není možno obsáhnout v tomto článku. Odborníky se zájmem o tuto problematiku, konkrétně postup míchání barevných vzorků, složitost nanášení olejových barev, odstraňování nebo ožívování olejových barev, recepty na olejové či olejovopryskyřičné barvy je možno odkázat na články aktuálně vydané v časopisu *Svorník* vydávaném NPÚ v roce 2019.



Obr. 12. Finální vzhled průčelí krčmy. Autor Luděk Dvořák a Šárka Hyklová / The final aspect of the façade of the tavern. Author Luděk Dvořák and Šárka Hyklová



Obr. 13. Finální vzhled vstupu do jídelny. Autor Luděk Dvořák a Šárka Hyklová / The final aspect of the dining hall entrance. Author Luděk Dvořák and Šárka Hyklová



Obr. 14. Finální vzhled části fasády jídelny. Autor Luděk Dvořák a Šárka Hyklová / The final aspect of a part of the dining hall façade. Author Luděk Dvořák and Šárka Hyklová



Obr. 15. Finální celkový vzhled pohledové fasády Libušína. Autor Luděk Dvořák / The final aspect of the exposed facade of Libušín. Author Luděk Dvořák

POZNÁMKY

- ¹ Původní barevnost stavby mohli vidět návštěvníci Pustevny přibližně do období 1. světové války. Poté už barvy začaly degradovat a na fotografiích z návštěvy Pustevny prezidentem T. G. Masarykem v roce 1928 je již zřejmé, že barevnost je místy silně degradována.
- ² ŽÁKAVEC, F.: *Dílo Dušana Jurkoviče, kus dějin československé architektury*. 1929.
- ³ BOŘUTOVÁ, D.: *Architekt Dušan Samuel Jurkovič*. Bratislava 2009. ISBN 978-080-8085-665-6. 382 s. Kniha je mimo jiné podrobným popisem Jurkovičovy práce, kdy si v dopisech své sestře ztěžuje na potíže při stavbě Libušína a informuje ji o dění. O barevných odstínech se však nezmiňuje.
- ⁴ Archiv Národního muzea v přírodě, příspěvkové organizace.
- ⁵ Nákup pohlednic na www.aukro.cz
- ⁶ MATULÍKOVÁ, Z. – BAYEROVÁ, T. – BAYER, K.: *Stratigrafie povrchových úprav konstrukčních prvků*. Komparační a laboratorní průzkum. Předprojektová dokumentace sanace havarijního stavu a následné vědecké rekonstrukce objektu Libušín po požáru dne 3. 3. 2014. Litomyšl 2014. 9 s.
- ⁷ Autorkou všech rostlinných motivů a textů v kartuších je Mgr. art. Šárka Hyklová.
- ⁸ KYNCL, J.: *Zpráva č. 730-07/18 o dendrochronologickém rozboru prkna venkovního pobití objektu Libušín*, Pustevny na Radhošti. Brno 2018. Analýza prokázala, že jedle, z níž byla zhotovena prkna na venkovní pobití objektu, byla skácena po roce 1879.
- ⁹ KOPECKÁ, I. – SVOBODOVÁ, E.: *Protokol 10/18/26-28*. Oddělení preventivní konzervace, Národní technické muzeum, Praha 2018.

LITERATURA

- BOŘUTOVÁ, D.: *Architekt Dušan Samuel Jurkovič*. Bratislava 2009. ISBN 978-080-8085-665-6. 382 s.
- KOPECKÁ, I. – SVOBODOVÁ, E.: *Protokol 10/18/26-28*. Oddělení preventivní konzervace, Národní technické muzeum, Praha 2018.
- KYNCL, J.: *Zpráva č. 730-07/18 o dendrochronologickém rozboru prkna venkovního pobití objektu Libušín*, Pustevny na Radhošti. Brno 2018. Analýza prokázala, že jedle, z níž byla zhotovena prkna na venkovní pobití objektu, byla skácena po roce 1879.
- MATULÍKOVÁ, Z. – BAYEROVÁ, T. – BAYER, K.: *Stratigrafie povrchových úprav konstrukčních prvků*. Komparační a laboratorní průzkum. Předprojektová dokumentace sanace havarijního stavu a následné vědecké rekonstrukce objektu Libušín po požáru dne 3. 3. 2014. Litomyšl 2014. 9 s.
- ŽÁKAVEC, F.: *Dílo Dušana Jurkoviče, kus dějin československé architektury*. 1929.